

## Chateau+ manuel d'installation



Classe 23/33 AC5 : le sol stratifié **Chateau+** est conçu pour

- **Usage domestique intense** : chambres, salons, cuisines, entrées, salles de bain
- **Usage commercial intense** : corridors, grands magasins, écoles, espaces de bureaux.

Le stratifié n'est pas adapté aux saunas ni à un usage pour l'extérieur.

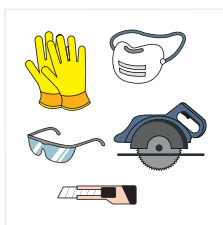
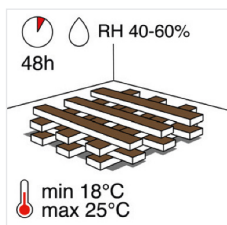
Chateau+ est un sol stratifié unique qui peut être installé **de différentes manières** grâce à son système exclusif de verrouillage **OmniLoc**, développé par les ingénieurs BerryAlloc. Il est facile à installer et assure une connexion forte et solide.

- Les poses en '**chevrons**' et '**mosaïque**' nécessitent 2 types de lames : lames A et lames B. Étant vendues séparément, n'oubliez pas de mentionner à votre conseiller BerryAlloc que vous avez besoin de ces deux types de lames si vous choisissez ce type de pose.
- Les poses '**pont de bateau**' et '**échelle**' nécessitent 1 seul type de lame : les lames A.

Bien que le stratifié Chateau+ soit principalement conçu pour une installation flottante, il peut également être **entièrement collé au sol support** sans ajout de sous-couche. Si vous préférez une installation entièrement collée, veuillez demander notre manuel de pose collée Chateau+ séparé. Nous recommandons la pose collée et des profils en alu pour les espaces commerciaux.

Pour une installation rapide et un résultat parfait conforme aux conditions de garantie, nous vous recommandons de suivre attentivement les instructions d'installation ci-dessous. Afin d'éviter tout dommage involontaire, il est conseillé de réaliser l'installation du sol stratifié à la fin du projet de rénovation.

### 1. Planifier votre installation



Il est important de stocker vos colis de stratifié à température ambiante au moins 48 heures avant l'installation. Ne pas ouvrir les boîtes, les empiler de manière à avoir un contact maximal avec l'air.

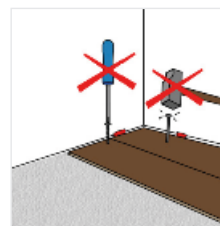
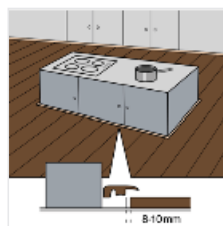
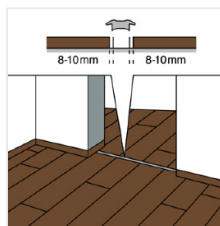
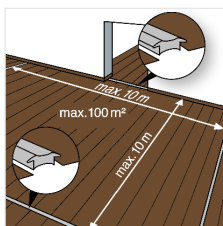
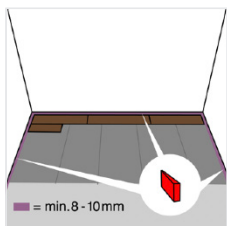
Le sol doit être installé à une température ambiante de 18 à 25 °C et à un taux d'hygrométrie de 40 à 60%.

#### outils :

- scie électrique
- le BerryAlloc installation tool (ref. 63003584)
- cales d'espacement, mètre et crayon, équerre

Pour votre sécurité, utilisez des vêtements de protection : gants, masque anti-poussière, lunettes de protection.

N'oubliez pas les la sous-couche Excellence Plus, les plinthes et les profils de finition assortis (portes, transitions vers d'autres espaces, ...).

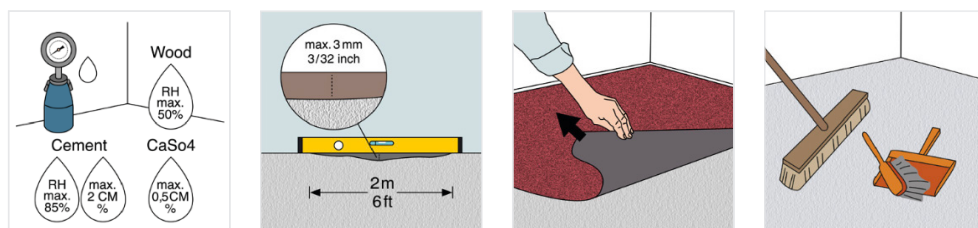


Chateau+ est un revêtement de sol à base de bois et doit donc pouvoir se dilater et se rétracter librement :

- Ne pas visser les lames au support.
- Ne pas installer de sols stratifiés sous des installations fixes comme des armoires de cuisine ou des placards intégrés.
- Laissez un écart de dilatation de 8-10mm entre les parois et les installations fixes afin de permettre au sol de bouger librement.
- Installez toujours des barres de jonction au niveau des portes.
- Lorsque la longueur/ largeur de la pièce dépasse 10 m, installez des profils de dilatation.

## 2. Préparer le support

Le sol stratifié BerryAlloc peut être installé sur la plupart des supports durs comme des panneaux de particules/ plaques en plâtre, le PVC compact ou le béton (assurez-vous que le support existant est bien stable).



Le support doit être parfaitement sec :

- matériaux en bois ou à base de bois : max. 50% d'humidité relative
- sol en béton ou en béton léger : max. 2,0 CM% (1,8CM % en cas de chauffage au sol)
- sol en plâtre ou composé de plâtre : max. 0,5 CM% (0,3 CM% en cas de chauffage au sol)

Le support doit être plan (tolérance max. 3mm sur 2m). Les irrégularités trop importantes doivent être poncées et les trous comblés, idéalement, procéder à un ragréage.

Si le support n'est pas conforme aux exigences en matière de planéité, le sol risque de se dégrader.

Les matériaux souples comme les moquettes doivent être enlevés.

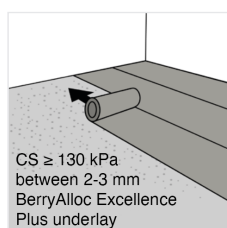
Nettoyez le support avant de commencer l'installation. Sur un parquet en bois existant, le sol stratifié BerryAlloc peut être installé en recouvrement en pose croisée par rapport à l'ancien parquet.

## 3. Chauffage/refroidissement au sol



Si vous avez un système de chauffage au sol, veuillez à lire attentivement notre manuel d'installation d'un sol stratifié sur un chauffage au sol.

## 4. Sous-couches



Les sous-couches BerryAlloc sont spécifiquement conçues pour nos sols, dans le respect des normes de qualité, pour une garantie de résultat parfait. La forme spécifique des lames Chateau+ nécessite une sous-couche haute performance avec une **résistance à la compression (CS) de 130 kPa minimum** et une épaisseur **entre 2 et 3mm**. La sous-couche **BerryAlloc Excellence Plus (réf. SEPLUS10)** est la base parfaite pour le Chateau+.

Pour les installations entièrement collées, le sol stratifié doit être collé au support. Dans ce cas, ne pas utiliser de sous-couche.

## 5. Installer votre sol Chateau+



Vérifiez que toutes les lames ne comportent aucun défaut visible sous des conditions optimales de lumière, avant et pendant l'installation. Vous ne devez pas utiliser de lames défectueuses.

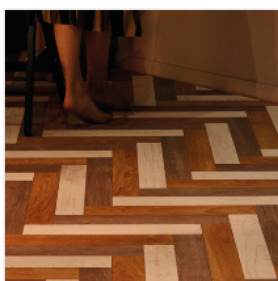
Pour un aspect bois plus naturel, veillez à mélanger les motifs des lames sur tout le sol.

### Choisissez votre motif!

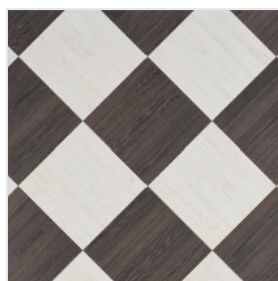
Le revêtement de sol Chateau+ est idéal pour les installateurs créatifs. De multiples motifs sont possibles, et une large variété de couleurs vous permet de les mélanger et de les assortir en ajoutant du caractère à votre sol : **chevrons, pont de bateau, échelle et mosaïque.**



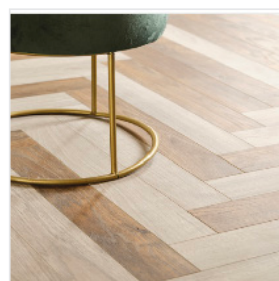
chevrons - Charme Black & Chestnut White



chevrons - Chestnut White, Java Natural and Java Brown



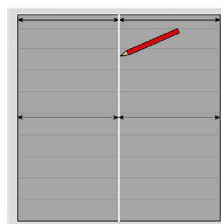
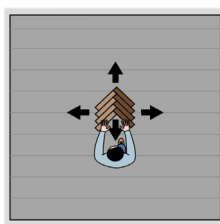
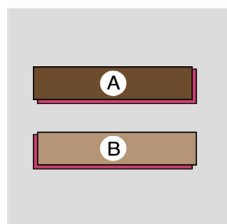
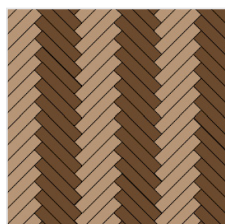
mosaïque diagonale - Charme Black & Chestnut White



chevrons - Java Light Grey & Java Brown

Tous les designs de Chateau+ sont également disponibles dans le format standard de 1288x190mm Ocean 8 V4 résistant à l'eau. Cela vous permet de changer de taille de lame dans différentes pièces tout en conservant le même design et le même aspect général.

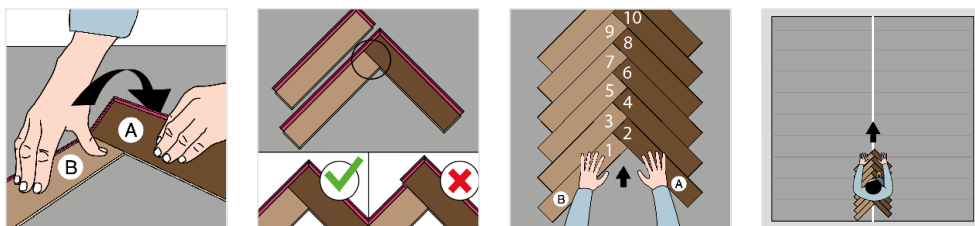
### 5.1 Le motif en chevrons



Pour réaliser un motif en chevrons, il vous faut 2 types de lames : lames A et lames B.

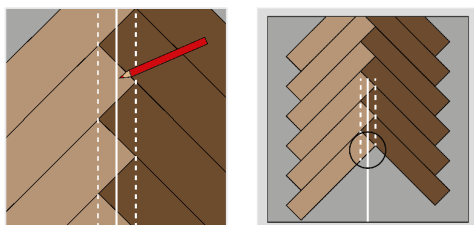
Prenez une lame, tournez-la avec le côté long de la rainure latérale vers vous, la rainure continue sur le côté DROIT pour les lames A et sur le côté GAUCHE pour les lames B. Toutes les lames doivent être marquées d'un 'A' ou d'un 'B' au dos. Garder des piles différentes A et B peut vous faciliter la tâche.

Le système de verrouillage unique **OmniLoc** vous permet de commencer au milieu de la pièce et de poursuivre l'installation dans toutes les directions. Mesurez le milieu de la pièce et marquez une ligne centrale sur la sous-couche Excellence Plus. Cela vous aidera à aligner le motif à chevrons sur la ligne centrale pendant la pose.



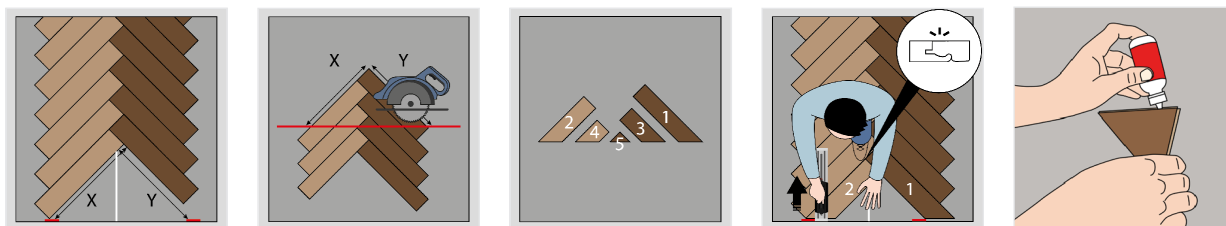
Commencez à assembler un motif à chevrons en utilisant d'abord une lame B, suivie d'une lame A. Veillez à ce que le côté de la rainure se trouve à l'extérieur du V, ce qui vous permettra de faire glisser la lame suivante dans la rainure. Avant d'installer la lame suivante, vérifiez que les lames A et B sont parfaitement alignées.

Altermnez B et A et continuez jusqu'à ce que vous ayez terminé une rangée complète.



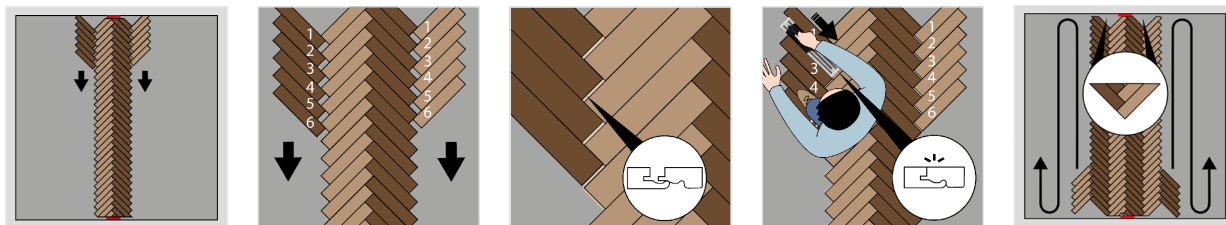
Pour déterminer le centre du motif en chevrons, tracez deux lignes parallèles reliant les coins des planches. Le milieu de ces lignes marque le centre de votre motif en chevrons.

Alignez la ligne centrale du motif à chevrons avec la ligne centrale de la pièce sur la sous-couche avant de continuer.



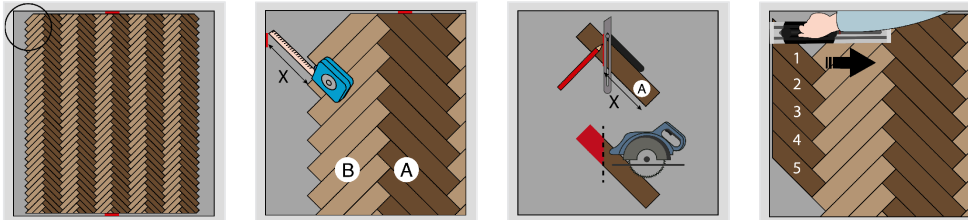
Mesurez la distance entre le mur et l'angle intérieur du sol des deux côtés (taille "X" et "Y"). Déduire les 8-10 mm nécessaires à l'espace de dilatation.

Assemblez quelques lames en chevrons et reportez les dimensions sur ces lames. Tracez la ligne de coupe et coupez le triangle qui correspondra à l'espace. Installez les lames une à une, utilisez l'outil **BerryAlloc installation tool** pour tirer la lame dans la rainure et utilisez des cales pour éviter que le sol ne bouge. Appliquez de la colle à bois si vous posez de petites pièces.



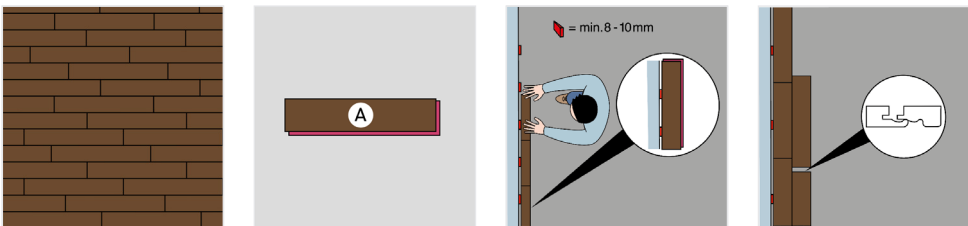
Pour continuer l'installation, déplacez-vous du côté des lames B. Prenez une pile de lames A et préparez 6 lames pour le verrouillage en les plaçant précisément devant le verrouillage de la lame B. Ensuite, tirez une à une les 6 lames dans le verrouillage à l'aide de l'outil de pose BerryAlloc installation tool. Continuez ce processus avec 6 autres lames jusqu'à ce que vous ayez terminé cette rangée. Répétez la même procédure de l'autre côté avec les lames B.

Avant de poursuivre l'installation, nous vous recommandons de fixer ces 4 rangées complètes au centre en complétant d'abord les 2 triangles. Ensuite, vous pouvez facilement construire d'autres rangées à gauche et à droite.

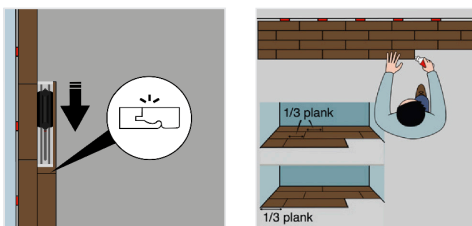


Pour découper les lames sur mesure au niveau du mur latéral, mesurez la distance entre le mur et l'angle de la lame, là où le design du stratifié se termine. N'oubliez pas de tenir compte du joint de dilatation de 8 à 10 mm. Placez une lame dans la position correcte et reportez les dimensions sur le côté de la lame. Tracez une ligne à 45° en travers de la lame et coupez-la en conséquence. Utilisez l'outil BerryAlloc installation tool pour mettre les lames en place. Dans les endroits très fréquentés, nous recommandons d'utiliser de la colle à bois dans le système de verrouillage.

## 5.2 Le motif pont de bateau



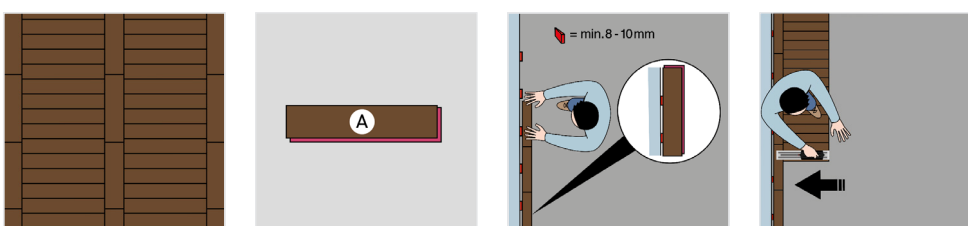
Si vous optez pour le motif pont de bateau, il vous suffit juste d'utiliser les lames A. Commencez par installer la sous-couche Excellence Plus en suivant les instructions figurant sur l'emballage de la sous-couche. Placez la première lame dans le coin de la pièce, le côté rainuré orienté dans le sens de la pose. Maintenez un espace de dilatation de 8 à 10 mm entre le sol et les murs.



Lors de la pose de la deuxième lame, veillez à ce que les lames soient parfaitement alignées. Poursuivez l'installation et utilisez l'outil de pose si nécessaire.

Pour un résultat naturel, décalez les petits côtés de manière aléatoire, en respectant toujours une distance d'environ 1/3 de lame entre chaque décalage.

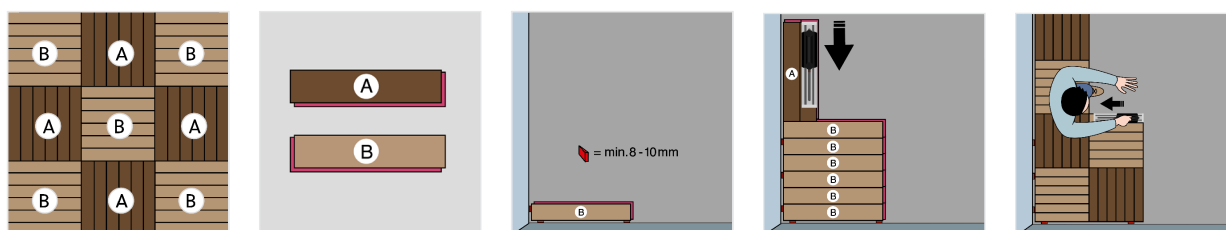
## 5.3 Le motif en échelle



Le revêtement de sol Chateau+ peut être également installé avec un motif en échelle. Pour ce motif, il vous suffit juste d'utiliser des lames A.

Installez la sous-couche Excellence Plus en suivant les instructions fournies. Commencez la pose comme vous le feriez pour un motif de pont de bateau. Ensuite, procédez à la pose de la rangée suivante dans le sens inverse, en utilisant l'outil de pose pour verrouiller les lames sur le côté des autres lames. N'oubliez pas de maintenir un espace de dilatation de 8 à 10 mm entre le sol et les murs.

## 5.4 Le motif mosaïque



Pour le motif classique mosaïque, les deux types de lames sont nécessaires, A et B.

Commencez par installer la sous-couche Excellence Plus en suivant les instructions figurant sur l'emballage de la sous-couche.

Posez 6 lames B, en laissant un espace de dilatation de 8 à 10 mm entre le sol et les murs. Ensuite, changez de sens et posez les 6 lames A, en veillant à ce que la rainure soit toujours orientée dans le sens de la pose. Utilisez l'outil de pose pour verrouiller le côté court dans le côté long, et assurez-vous que les lames sont parfaitement alignées.

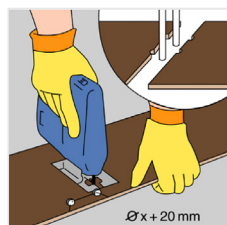
Poursuivez l'installation carré par carré, rangée par rangée.

## 5.5 Encadrements de porte et tuyaux de chauffage



Les encadrements de porte en bois doivent être suffisamment raccourcis pour y glisser une épaisseur de lame et la sous-couche (en cas de pose flottante). Posez une lame décor vers le bas à côté de l'encadrement de porte. Coupez l'huissierie, puis glissez la lame sous l'encadrement de porte. Conservez un joint de dilatation de 8-10mm sous l'encadrement de porte !

Dans le cas d'un cadre de porte métallique, vous pouvez utiliser notre Fillertwine pour remplir le joint de dilatation avant d'appliquer un produit d'étanchéité flexible. Cela permettra toujours au stratifié de se dilater ou de se rétracter librement.



Si vous avez des tuyaux de chauffage, mesurez leur position exacte et tracez une marque sur le sol stratifié. Ajoutez 20mm à la dimension du tuyau, car le sol stratifié doit être en mesure de bouger librement autour du tuyau.

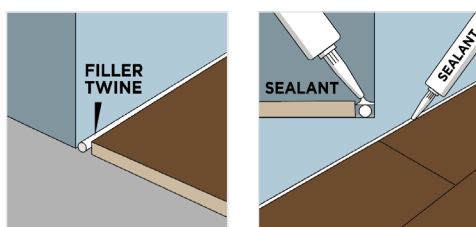
Sciez à partir des trous jusqu'au côté du sol stratifié à un angle de 45° et mettez le sol stratifié en place.

## 6. Une finition parfaite

Instructions supplémentaires pour une finition résistante à l'eau de votre sol Chateau+. Après avoir installé un sol stratifié Hydro+, il est important de sceller les bords du sol stratifié avec un scellant étanche.

**Étape 1 :** Utilisez le Fillertwine BerryAlloc (réf. 63002899) dans le joint de dilatation. La pâte de garnissage fillertwine permet au sol stratifié de se dilater/rétracter. À utiliser également dans l'écart de dilatation sous les profils de sol comme les barres de jonction, les barres de seuil,...

**Étape 2 :** Comblez l'écart de dilatation avec le scellant Hydro+ Sealant (réf. HPSILICONE). Le mastic doit toucher le mur et le sol stratifié de telle manière que lorsqu'il est appliqué, il comble complètement le joint. Avec les profils de sol, utilisez un scellant par-dessus le fillertwine avant d'installer le profil, afin d'éviter au côté et à la base du sol stratifié tout contact avec l'eau.



### Hydro+ accessoires

Nous proposons les accessoires Hydro+ sous forme d'un kit adapté pour fixer 10 mètres. Les accessoires sont également disponibles séparément.

Pour une belle finition des joints de dilatation, BerryAlloc propose une large gamme d'accessoires assortis et neutres au design intemporel :

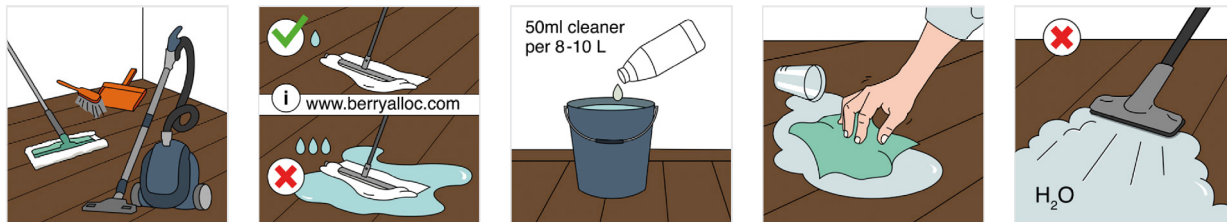
- plinthes 6cm et 8cm
- quarts-de-rond
- profils de dilatation : barre de jonction, barre de seuil, profil de finition
- profils de dilatation en aluminium

Des plinthes blanches à peindre sont également disponibles. Elles peuvent être utilisées en l'état ou peintes de la même couleur que celle de votre mur.

Lors de l'installation d'accessoires, gardez toujours à l'esprit que le sol doit pouvoir bouger librement. Cela signifie que :

- Les plinthes ne doivent jamais être fixées au stratifié. Elles se fixent au mur à l'aide de clips ou, dans le cas où vos murs ne sont pas droits, utilisez la colle BerryAlloc.
- Après avoir installé une plinthe ou un profil, ne pas les coller/fixer au sol stratifié avec du mastic. Le mouvement du sol stratifié pourrait causer des fissures dans le mastic ce qui le rendrait inefficace ou inesthétique.
- Les joints des éléments fixes (encadrements de portes, tuyaux de chauffage, etc.) ne doivent pas être entièrement fixés avec un mastic en silicone. Utilisez d'abord le Fillertwine puis un mastic en silicone pour favoriser le libre mouvement du stratifié.
- Les profils, butées de porte et autres accessoires ne doivent pas être vissés au support à travers le sol stratifié.

## 7. Soins et entretien



Un sol stratifié est très facile à nettoyer :

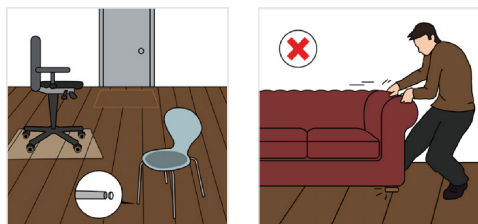
NETTOYAGE À SEC avec un balai, des lingettes sèches ou un aspirateur.

NETTOYAGE À L'EAU avec une serpillère bien essorée - évitez d'utiliser trop d'eau !

Nettoyez immédiatement tout liquide renversé.

Nous vous recommandons fortement d'utiliser le nettoyant pour sol stratifié BerryAlloc (réf. LC1000) car il a été spécialement conçu pour nettoyer nos sols stratifiés sans laisser de marque après séchage.

Ne jamais utiliser de nettoyeurs vapeur sur le sol stratifié.



Placez des tapis dans chaque entrée pour protéger votre sol stratifié de la poussière, gravier, sable...  
Soulevez les meubles lourds et collez des patins en feutre sous les pieds de vos fauteuils.  
Utilisez un tapis de sol protecteur sous vos chaises de bureau à roulettes.

Le sol stratifié ne peut être poli ni traité avec des produits qui contiennent de la cire ou de l'huile. Pour plus de détails : lire notre manuel de soins et d'entretien.

## 8. Garantie

En suivant les instructions mentionnées ci-dessus, vous prolongerez la longévité de votre revêtement de sol stratifié et assurerez la validité de la garantie.

Pour plus d'informations, référez-vous à nos conditions de garantie ou à notre politique de garantie.

**appréciez votre sol berryalloc !**

**vidéo d'installation chevrons**



BerryAlloc  
Chateau+